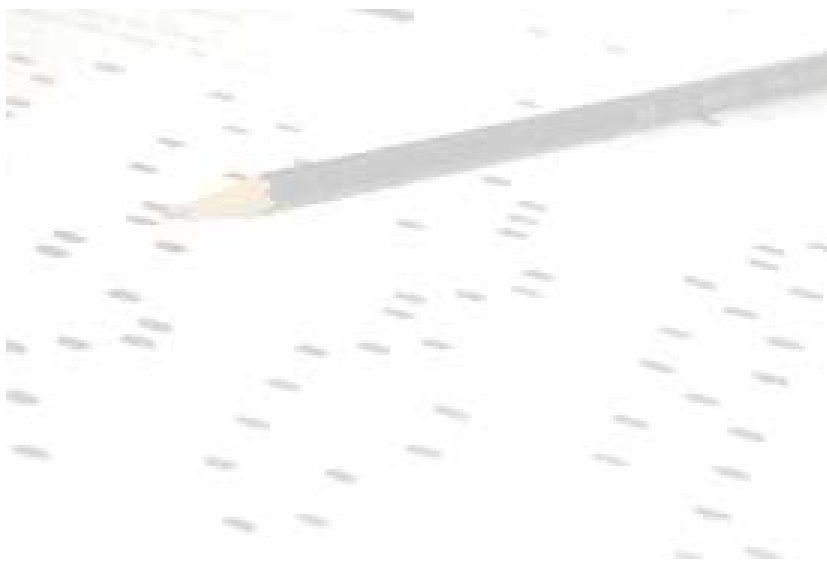


راهنمای شرکت در آزمون سراسری



مقدمه

آزمون سراسری که از آن به نام کنکور یاد می‌شود به عنوان آزمونی خطیر و ملی جهت رقابت و ورود متقاضیان به دانشگاهها و موسسات آموزش عالی می‌باشد که همه ساله توسط سازمان سنجش آموزش کشور برگزار می‌شود. در خصوص کلیه مراحل و گام‌های آن منابع مکتوبی در قالب دفترچه راهنمای ثبت‌نام، دفترچه راهنمای انتخاب رشته، اطلاعیه‌ها و راهنمای انتخاب رشته و ... وجود دارد. یکی از مراحل که احساس می‌شد نیاز است تا راهنمای مکتوبی برای آن تدوین شود، مرحله شرکت در آزمون با تاکید بر بازه زمانی اعلام تاریخ شرکت در جلسه آزمون است که اصولاً خود دارای الزامات و پیش-نیازهایی است. بر این اساس این راهنما با تاکید بر بازه زمانی شرکت در آزمون سراسری تهیه شده است؛ هر چند که ممکن است به اقتضاء آن برخی مطالب درخصوص سایر مراحل نیز ارائه شده باشد. یادآوری می‌نماید این راهنما صرفاً جهت کمک به داوطلبان آزمون سراسری تهیه شده است و مبنای شرکت در آزمون اطلاعیه‌های رسمی سازمان در سایت و نشریه پیک سنجش می‌باشد.

شرکت در جلسه آزمون

الف – نحوه و زمان پرینت کارت شرکت در آزمون

کارت شرکت در آزمون کلیه داوطلبان از روز یکشنبه ۹۸/۴/۹ لغایت روز چهارشنبه مورخ ۹۸/۴/۱۲ برای مشاهده و پرینت بر روی پایگاه اطلاع‌رسانی سازمان سنجش آموزش کشور به نشانی www.sanjesh.org قرار خواهد گرفت. لذا کلیه داوطلبان متقاضی شرکت در آزمون، برای پرینت کارت شرکت در آزمون خود باید در تاریخ تعیین شده به پایگاه اطلاع‌رسانی سازمان مراجعه نموده و با وارد نمودن یکی از بندهای الف: شماره پرونده و اطلاعات شناسنامه‌ای (شامل: شماره پرونده، کد رهگیری، و شماره شناسنامه)، ب: شماره پرونده و اطلاعات شناسنامه‌ای (شامل: شماره پرونده، کد ملی و سریال شناسنامه)، ج: اطلاعات ثبت‌نامی (شماره پرونده و شماره داوطلبی) و یا د: شماره سریال و اطلاعات شناسنامه‌ای (شامل: شماره سریال و شماره پرونده). از کارت شرکت در آزمون پرینت تهیه نمایند و براساس تاریخ و آدرس تعیین شده بر روی کارت شرکت در آزمون، به حوزه امتحانی مربوط مراجعه نمایند. آن دسته از داوطلبانی که علاوه بر شرکت در یکی از گروه‌های آزمایشی علوم ریاضی و فنی، علوم تجربی و یا علوم انسانی؛ متقاضی شرکت در یکی از گروه‌های آزمایشی هنر و زبان‌های خارجی نیز شده‌اند می‌بایست علاوه بر پرینت کارت شرکت در

آزمون گروه آزمایشی اصلی (یکی از گروه‌های آزمایشی علوم ریاضی و فنی، علوم تجربی یا علوم انسانی) نسبت به پرینت کارت شرکت در آزمون گروه آزمایشی هنر و زبان‌های خارجی نیز اقدام نمایند. بدیهی است که برای شرکت در جلسه آزمون، همراه داشتن پرینت کارت شرکت در آزمون و هم چنین اصل کارت ملی یا اصل شناسنامه عکسدار و ارائه آن الزامی است. ضمناً سایر اطلاعات مورد نیاز در این زمینه، در برگ راهنمای شرکت در آزمون که همزمان با کارت شرکت در آزمون بر روی سایت سازمان سنجش آموزش کشور قرار خواهد گرفت، قابل پرینت و دریافت می‌باشد.

ب- آدرس و محل رفع نقص کارت شرکت در آزمون

- چنانچه کارت شرکت در آزمون داوطلب نیاز به اصلاح و ویرایش داشته باشد لازم است داوطلب براساس مطالعه توضیحات انتهایی کارت ورود به جلسه نسبت به اصلاح مورد یا موارد اقدام نماید. ویرایش بعضی از بندهای کارت ورود به جلسه مانند نام، نام خانوادگی، شماره شناسنامه و ... نیاز به مراجعه حضوری داوطلب نداشته و با مراجعه به سایت سازمان سنجش انجام می‌گیرد. داوطلب چنانچه اشکالاتی از جمله نداشتن عکس و یا فاقد مهر بودن عکس، واضح نبودن عکس را در کارت شرکت در آزمون خود مشاهده نمود ضروری است در ساعات مشخص شده در اطلاعیه پرینت کارت، شخصاً ضمن همراه داشتن دو قطعه عکس ۳×۴ (که در سال جاری تهیه شده باشد) و کارت شناسایی ملی یا شناسنامه عکسدار به نماینده سازمان سنجش مستقر در باجه رفع نقص حوزه مربوط (براساس جدول شماره ۱ و آدرس رفع نقص به شرح جدول شماره ۲) مندرج در اطلاعیه توزیع کارت شرکت در آزمون مراجعه نماید و موضوع را پیگیری نموده تا مشکل برطرف گردد. در غیر اینصورت فرد به عنوان متخلف تلقی می‌گردد.

ضمناً چنانچه علاوه بر عکس و موارد ذکرشده، در کارت شرکت در آزمون با اطلاعات ثبت‌نامی شما مغایرتی وجود داشته باشد، لازم است نسبت به اصلاح آن در باجه رفع نقص حوزه مذکور اقدام نمائید.

ج- زمان برگزاری آزمون

براساس برنامه زمانی پیش‌بینی شده آزمون سراسری سال ۱۳۹۸ برای داوطلبان گروه‌های آزمایشی پنج‌گانه در روزهای پنج‌شنبه ۱۳/۴/۱۳۹۸ و جمعه ۱۴/۴/۱۳۹۸ به طور هم‌زمان در ۸۱۳ حوزه امتحانی سراسر کشور و ۱۹ حوزه امتحانی خارج از کشور برگزار خواهد شد. نام و آدرس حوزه امتحانی بر روی کارت شرکت در آزمون داوطلبان مشخص گردیده است. بر این اساس لازم است داوطلبان در زمان مناسب نسبت به شناسایی محل آزمون براساس آدرس حوزه‌های امتحانی که بر روی کارت

شرکت در آزمون درج گردیده است، با در نظر گرفتن و پیش‌بینی مولفه‌های تاثیرگذار از جمله ترافیک، عدم محل مناسب برای پارک وسیله نقلیه و ... اقدام نمایند.

یادآوری (۱): در حوزه‌های امتحانی صبح‌ها رأس ساعت ۷:۰۰ (هفت صبح) و بعدازظهرها رأس ساعت ۱۴:۳۰ (دو و نیم بعدازظهر) بسته خواهد شد و فرآیند برگزاری آزمون صبح‌ها رأس ساعت ۷:۳۰ (هفت و سی دقیقه) و بعداز ظهرها رأس ساعت ۱۵:۰۰ (سه بعدازظهر) آغاز می‌گردد. بنابراین ورود داوطلبان پس از بسته شدن در حوزه‌های امتحانی امکان‌پذیر نیست.

د- مدارک لازم برای حضور در جلسه آزمون

داوطلبان برای حضور در جلسه آزمون باید علاوه بر پرینت کارت شرکت در آزمون، اصل کارت ملی و یا شناسنامه عکسدار و چند مداد سیاه نرم پر رنگ، مداد پاکن، مدادتراش و سنجاق به همراه داشته باشند؛ چرا که از ورود داوطلبانی که کارت شرکت در آزمون و کارت شناسایی معتبر (کارت ملی یا شناسنامه) به همراه نداشته باشند، به جلسه آزمون جلوگیری می‌شود.

و- حضور در جلسه آزمون (روز آزمون)

با توجه به مواردی که در بندهای قبل (بند ج) یادآوری شد، بایستی مقدمات حضور در جلسه آزمون از قبل تهیه شود.

براساس آدرس مندرج در کارت شرکت در آزمون، لازم است زمان مناسبی برای رسیدن به حوزه امتحانی برآورد و شناخت لازم از محل آزمون را از قبل داشته باشید.

در محل‌های آزمون در ابتدای ورود به حوزه امتحانی تابلوهای راهنما و پلاکاردهایی جهت راهنمایی داوطلبان نصب شده است. از این رو پس از مشخص شدن محل استقرار خود، محل نشستن خود را براساس برجسب صندلی که همان شماره داوطلبی شما بوده و در کارت شرکت در آزمون نیز مشخص شده با هم انطباق و مشخص کنید. چنانچه صندلی شما دارای نقص و یا شکستگی است به مسئول حوزه اطلاع دهید. ضمناً برای افراد چپ دست با توجه به اینکه می‌بایست در زمان ثبت‌نام آن را انتخاب نمایند تا برای آنها صندلی مخصوص تدارک دیده شود، اگر به هر علتی این مورد ثبت نشده بود، نیز به مسئول حوزه اطلاع دهید تا اقدام لازم انجام گیرد.

در ابتدای جلسه آزمون، یک برگ فرم نظرخواهی به داوطلبان داده خواهد شد، داوطلبان لازم است پس از دریافت فرم و درج شماره داوطلبی خود در محل مخصوص به صورت دقیق و خوانا، نسبت به پاسخگویی به سوالات آن در همان فرم و در مدت ۱۰ دقیقه اقدام کنند. این نظرات هیچگونه تأثیری در نتایج آزمون شما نخواهد داشت.

هـ - دریافت دفترچه سوالات و پاسخنامه

پس از استقرار در محل و صندلی مشخص شده، به شما دفترچه و پاسخنامه در قالب یک بسته شخصی‌سازی شده تحویل می‌شود. پس از دریافت بسته مربوط و قبل از باز کردن، ابتدا باید شماره داوطلبی و مشخصات مندرج بر روی آن را با شماره داوطلبی مندرج بر روی صندلی و همچنین مندرج در کارت شرکت در آزمون خود مقایسه کنید تا مطمئن شوید بین آنها هیچ اختلافی نیست و در صورت مشاهده تفاوت، بی‌درنگ موضوع را به نزدیکترین مراقب در جلسه آزمون اطلاع دهید و موضوع را دنبال کنید تا مشکل رفع گردد.

پس از اطمینان از صحت مندرجات بسته حاوی سوال و پاسخنامه، لازم است در زمان مقرر و با اعلام بلندگو اقدام به باز کردن پوشش پلاستیکی نموده و با خارج کردن پاسخنامه امتحانی و دفترچه سوال، کد دفترچه سوال را با کد درج شده در قسمت بالای پاسخنامه مقایسه کرده و در صورت مشاهده اختلاف موضوع را به نزدیکترین رابط یا مراقب اطلاع دهید و موضوع را دنبال کنید تا اختلاف برطرف شود. سپس مشخصات خود را در ذیل "پاسخنامه" و همچنین "در قسمت مربوط به قبل از شروع سوال در دفترچه" درج و محل مربوط را امضاء کنید.

یادآوری (۱): عدم تکمیل جدول ذیل پاسخنامه به منزله عدم حضور داوطلب در جلسه آزمون تلقی خواهد شد. لذا داوطلبان گرامی می‌بایست پس از مطابقت مشخصات و شماره داوطلبی خود با مشخصات و شماره داوطلبی مندرج در پاسخنامه نسبت به تکمیل مندرجات ذیل آن اقدام نمایند.

داوطلب باید در محل مخصوص جوابی را که در پاسخنامه برای هر سوال در نظر می‌گیرد فقط به وسیله مداد سیاه نرم پررنگ (نه خودکار، نه مداد کپی و ...) پر کند. جوابها فقط در پاسخنامه با پرکردن محل مخصوص مشخص می‌شود. نحوه صحیح پر کردن پاسخنامه در برگه راهنمای شرکت در آزمون درج شده است.

یادآوری (۲): در قسمت‌هایی از پاسخنامه تذکراتی درخصوص عدم دستکاری آن قسمت‌ها داده شده که این موضوع در برگ راهنمای شرکت در آزمون نیز به صورت تصویری نمایش داده شده است. لازم است به آن تذکرات توجه جدی نموده و از دستکاری این بخشها جداً خودداری نمایید؛ در غیر اینصورت پاسخنامه شما تصحیح نخواهد شد و از روند گزینش علمی حذف خواهید شد.

یادآوری (۳): برای هر پاسخ صحیح سه (۳) نمره مثبت و به منظور خنثی کردن پاسخ‌های حدسی و یا تصادفی برای هر پاسخ غلط یک (۱) نمره منفی، منظور خواهد شد.

یادآوری (۴): اگر به سوالی بیش از یک پاسخ داده شود همه پاسخ‌ها، غلط محسوب خواهد شد و به آن سوال یک نمره منفی تعلق خواهد گرفت.

یادآوری (۵): خارج کردن اوراق امتحانی از قبیل پاسخنامه، دفترچه سوال و یا کارت شرکت در آزمون از جلسه امتحان به عنوان تخلف محسوب می‌شود و با داوطلب متخلف برابر قانون رسیدگی به تخلفات و جرائم در آزمون‌های سراسری رفتار خواهد شد.

یادآوری (۶): از آوردن وسائل اضافی به جلسه آزمون (بجز مدارک مندرج در بند د فوق) و هرگونه وسیله ارتباطی، الکترونیکی، و محاسباتی (از قبیل تلفن همراه، ساعت هوشمند، انگشتر هوشمند، دستبند هوشمند، پیجر و ماشین حساب)، کیف دستی، ساک دستی، کتاب، جزوه، هرگونه نُت و یادداشت و نظایر آن اکیداً خودداری نمایید. بدیهی است که به همراه داشتن هرکدام از وسایل مندرج در این بند به عنوان تقلب و تخلف تلقی و با داوطلبان ذریبط برابر آیین نامه تقلب و تخلف رفتار خواهد شد.

یادآوری (۷): با توجه به اینکه برای برخی از داوطلبان آزمون‌های سال‌های قبل مشکلاتی از قبیل درج پاسخ‌ها در دفترچه سوالات و یا عدم انتقال پاسخ‌ها از دفترچه سوالات به پاسخنامه پیش آمده است، توصیه می‌گردد در زمان مقرر نسبت به این امر اقدام نمایید.

یادآوری (۸): با توجه به اینکه سازمان سنجش آموزش کشور در جهت بهبود و ارتقاء کیفی حوزه‌های برگزاری آزمون، نیاز به نظرات شما به عنوان معتبرترین منبع اخذ داده و اطلاعات برای ارزیابی حوزه‌ها دارد، خواهشمند است نسبت به تکمیل نمودن پرسشنامه ارزیابی حوزه امتحانی خود در آزمون ورودی سراسری سال ۱۳۹۸ از تاریخ ۹۸/۴/۱۴ لغایت ۹۸/۴/۲۰ بصورت اینترنتی از طریق پایگاه اطلاع‌رسانی این سازمان اقدام نمایید.

ز - دفترچه سوالات و پاسخنامه

در جلسه آزمون به کلیه داوطلبان دو بسته نایلونی داده خواهد شد که بسته اول حاوی سوالات دروس عمومی (دفترچه شماره ۱) همراه با پاسخنامه آزمون و بسته دوم حاوی سوالات آزمون اختصاصی (دفترچه شماره ۲) است. داوطلبان باید نسبت به پاسخگویی به سوالات هریک از دفترچه‌های مذکور در همان پاسخنامه اقدام نمایند.

در آزمون سراسری سال ۱۳۹۸ کلیه سوالات آزمون عمومی (دفترچه شماره ۱) و اختصاصی (دفترچه شماره ۲) داوطلبان در هر پنج گروه آزمایشی، شخصی‌سازی شده و شماره داوطلبی، نام خانوادگی و نام هر داوطلب بر روی جلد دفترچه آزمون وی درج گردیده است. این دفترچه‌ها دارای تنوع هستند و در انواع ABC برای نظام (به اصطلاح جدید) ۶،۳،۳ و DEF برای نظام (به اصطلاح قدیم) غیر ۶،۳،۳ تقسیم می‌گردند. لازم به توضیح است که دفترچه مربوط به داوطلبان اقلیت (غیراسلام) و متقاضی زبان غیرانگلیسی در کلیه گروه‌های آزمایشی در دروس عمومی، دفترچه مربوط به زبان تخصصی آلمانی و فرانسه در گروه آزمایشی زبان‌های خارجی و دفترچه‌های شماره ۳ در گروه آزمایشی علوم تجربی (سوالات درس بهیاری) و در گروه آزمایشی علوم انسانی (سوالات درس اصول عقاید و فقه برای داوطلبان نظام غیر ۶،۳،۳) نیز شخصی‌سازی شده (مشخصات داوطلبان بر روی جلد دفترچه درج گردیده) است، ولی دارای تنوع نمی‌باشد.

تعداد سوالات دروس آزمون عمومی (دفترچه شماره یک) و آزمون اختصاصی مندرج در دفترچه شماره دو و یا ۳ مربوط به هریک از گروه‌های آزمایشی و زمان پاسخگویی به آنها به شرح جدول زیر است:

عنوان سوالات دفترچه آزمون عمومی (دفترچه شماره ۱)، تعداد سوالات و مدت پاسخگویی به آنها در هر پنج گروه آزمایشی

عنوان سؤال	تعداد	از شماره	تا شماره	مدت لازم برای پاسخگویی	شماره دفترچه
زبان و ادبیات فارسی	۲۵	۱	۲۵	۱۸ دقیقه	دفترچه شماره ۱ (۱۰۰ سؤال) (۷۵ دقیقه)
زبان عربی	۲۵	۲۶	۵۰	۲۰ دقیقه	
فرهنگ و معارف اسلامی *	۲۵	۵۱	۷۵	۱۷ دقیقه	
زبان انگلیسی *	۲۵	۷۶	۱۰۰	۲۰ دقیقه	

* داوطلبانی که به سوالات معارف غیراسلام پاسخ می‌دهند و یا زبان خارجی آنان غیر انگلیسی می‌باشد، سوالات مربوط به اقلیت‌های دینی (کلیبی، زرتشتی و مسیحی) و زبان خارجی غیرانگلیسی (فرانسه یا آلمانی یا ایتالیایی و یا روسی) را باید پاسخ دهند. سوالات مربوط با توجه به شماره داوطلبی آنان بطور جداگانه شخصی‌سازی شده است. شماره داوطلبی این دسته از داوطلبان در هر یک از گروه‌های آزمایشی در جدول حوزه‌های امتحانی و آمار داوطلبان هر حوزه مشخص شده است.

عنوان سوالات اختصاصی گروه آزمایشی علوم ریاضی و فنی (دفترچه‌های شماره ۲) تعداد سوالات و مدت پاسخگویی به آنها

عنوان سؤال	تعداد	از شماره	تا شماره	مدت لازم برای پاسخگویی	شماره دفترچه
ریاضیات	۵۵	۱۰۱	۱۵۵	۸۵ دقیقه	دفترچه شماره ۲ (۱۳۵ سؤال) (۱۷۵ دقیقه)
فیزیک	۴۵	۱۵۶	۲۰۰	۵۵ دقیقه	
شیمی	۳۵	۲۰۱	۲۳۵	۳۵ دقیقه	

عنوان سؤالات اختصاصی داوطلبان گروه آزمایشی علوم انسانی (دفترچه‌های شماره ۲ و ۳)، تعداد سؤالات و مدت پاسخگویی به آنها

شماره دفترچه	مدت لازم برای پاسخگویی	تا شماره	از شماره	تعداد	عنوان سؤال
دفترچه شماره ۲ (۱۸۰ سؤال) (۱۶۵ دقیقه)	۲۵ دقیقه	۱۲۰	۱۰۱	۲۰	ریاضی
	۱۰ دقیقه	۱۳۵	۱۲۱	۱۵	اقتصاد
	۳۰ دقیقه	۱۶۵	۱۳۶	۳۰	زبان و ادبیات فارسی (اختصاصی)
	۲۰ دقیقه	۱۸۵	۱۶۶	۲۰	زبان عربی (اختصاصی)
	۲۵ دقیقه	۲۱۵	۱۸۶	۳۰	تاریخ و جغرافیا
	۱۵ دقیقه	۲۳۵	۲۱۶	۲۰	علوم اجتماعی
	۲۵ دقیقه	۲۶۰	۲۳۶	۲۵	فلسفه و منطق
۱۵ دقیقه	۲۸۰	۲۶۱	۲۰	روانشناسی	
دفترچه شماره ۳ (۲۰ دقیقه)	۲۰ دقیقه	۳۰۰	۲۸۱	۲۰	اصول عقاید و فقه (خاص نظام جدید رشته علوم و معارف اسلامی)

عنوان سؤالات دفترچه آزمون اختصاصی گروه آزمایشی هنر (دفترچه شماره ۲)، تعداد سؤالات و مدت پاسخگویی به آنها

شماره دفترچه	مدت لازم برای پاسخگویی	تا شماره	از شماره	تعداد	عنوان سؤال
دفترچه شماره ۲ (۱۶۰ سؤال) (۱۶۵ دقیقه)	۲۵ دقیقه	۱۳۰	۱۰۱	۳۰	درک عمومی هنر
	۴۰ دقیقه	۱۶۰	۱۳۱	۳۰	درک عمومی ریاضی - فیزیک
	۲۶ دقیقه	۱۸۰	۱۶۱	۲۰	ترسیم فنی
	۲۴ دقیقه	۲۰۰	۱۸۱	۲۰	خلاقیت تصویری و تجسمی
	۱۳ دقیقه	۲۲۰	۲۰۱	۲۰	خلاقیت نمایشی
	۲۰ دقیقه	۲۴۰	۲۲۱	۲۰	خلاقیت موسیقی
	۱۷ دقیقه	۲۶۰	۲۴۱	۲۰	خواص مواد

عنوان سؤالات اختصاصی گروه آزمایشی علوم تجربی (دفترچه‌های شماره ۲ و ۳)، تعداد سؤالات و مدت پاسخگویی به آنها

شماره دفترچه	مدت لازم برای پاسخگویی	تا شماره	از شماره	تعداد	عنوان سؤال
دفترچه شماره ۲ (۱۷۰ سؤال) (۱۷۵ دقیقه)	۲۰ دقیقه	۱۲۵	۱۰۱	۲۵	زمین شناسی
	۴۷ دقیقه	۱۵۵	۱۲۶	۳۰	ریاضی
	۳۶ دقیقه	۲۰۵	۱۵۶	۵۰	زیست شناسی
	۳۷ دقیقه	۲۳۵	۲۰۶	۳۰	فیزیک
	۳۵ دقیقه	۲۷۰	۲۳۶	۳۵	شیمی
دفترچه شماره ۳ (۳۰ دقیقه)	۳۰ دقیقه	۳۲۰	۲۷۱	۵۰	بیماری

عنوان سؤالات دفترچه آزمون اختصاصی گروه آزمایشی زبان‌های خارجی (دفترچه شماره ۲)، تعداد سؤالات و مدت پاسخگویی به آنها

شماره دفترچه	مدت لازم برای پاسخگویی	تا شماره	از شماره	تعداد	عنوان سؤال
دفترچه شماره ۲ (۱۰۵ دقیقه)	۱۰۵ دقیقه	۱۷۰	۱۰۱	۷۰	زبان تخصصی (انگلیسی، فرانسه و آلمانی)

ج- فعالیت‌های خروج و ترک جلسه آزمون

در پایان زمان مقرر شده، عوامل اجرایی حاضر در سالن نسبت به جمع‌آوری دفترچه‌ها و پاسخنامه اقدام می‌نمایند. بنابراین چنانچه تا پایان وقت مشخص شده در سالن حضور دارید، از جای خود بلند نشوید تا مراقبین دفترچه و پاسخنامه سوالات را از شما تحویل بگیرند.

چنانچه زودتر از زمان مشخص شده مایل به تحویل دفترچه‌ها و پاسخنامه هستید موضوع را به نزدیکترین مراقب اطلاع دهید تا در صورت موافقت با ترک جلسه آزمون و با رعایت حق و حقوق سایر داوطلبان، در کمال آرامش و سکوت، و پس از تحویل دفترچه سوالات آزمون و پاسخنامه به مراقب مربوط، جلسه آزمون را ترک نمایید. ضمناً تاکید می‌شود برچسب صندلی را برداشته و تا اعلام نتایج آن را حفظ نمایید.

- شایان ذکر است جهت خروج زودتر از زمان مقرر، مراقبین بایستی طبق شرایط و ضوابط آزمون و هماهنگی بعمل آمده با مسئول سالن نسبت به خروج داوطلبان اقدام نمایند.

ط- تخلفات و جرایم در آزمون‌های سراسری

در طول سال‌های تجربه برگزاری آزمون سراسری شاهد تخلفاتی از سوی داوطلبان هستیم که اکثراً به علت بی‌اطلاعی از تبعات آن مرتکب چنین تخلفاتی می‌شوند. بدون آنکه بدانند عواقب این کار آنها چیست. بر این اساس بر آن شدیم تا قانون مصوب در این حوزه را جهت اطلاع ارائه نماییم:

ماده ۵- تخلفات و جرایم در این قانون مشتمل بر موارد زیر است:

الف- ارتکاب هرگونه عملی که موجب بی‌نظمی در برگزاری آزمون گردد یا همراه داشتن هرگونه وسیله غیرمجاز از قبیل وسایل ارتباط الکترونیکی و دستگاه‌های حافظه‌دار.

ب- ارتکاب هرگونه عمل خلاف مقررات که آزمون داوطلب را از نظر علمی خدشه‌دار سازد از قبیل:

- ۱- ارائه مدرک یا گواهی مجعول یا تصویر گواهی مجعول برای شرکت در آزمون.
- ۲- تبانی با داوطلبان یا افراد خارج از حوزه امتحانی یا دست‌اندرکاران آزمون از قبیل عوامل اجرایی و طراحان سؤال برای تخلف در آزمون.
- ۳- ثبت نام در آزمون با هویت مجعول یا شرکت در جلسه آزمون به جای داوطلب اصلی.

ج- استفاده از هرگونه وسیله غیرمجاز از قبیل وسایل ارتباط الکترونیکی و دستگاه‌های حافظه‌دار.

د- کمک به داوطلب خارج از ضوابط برگزاری آزمون برای پاسخ به سؤالات.

و- هرگونه تغییر غیرمجاز سؤالات، اوراق و پاسخنامه‌های داوطلبان یا سایر مدارک و دفاتر مربوط به آزمون.

ز- افشای سئوالات آزمون یا تلاش در جهت دستیابی و افشای آن یا شرکت یا معاونت در این امر قبل یا حین برگزاری آزمون به هر نحو.

ح- خرید یا فروش سئوالات آزمون یا پاسخ آنها یا شرکت یا معاونت در این امر قبل یا حین برگزاری آزمون اعم از اینکه سئوالات یا پاسخ آنها واقعی یا غیر واقعی باشد.

ماده ۶- هیأت‌های رسیدگی به تخلفات، صلاحیت صدور حکم به مجازات‌های زیر را درباره متخلفان دارند:

الف- در مورد مضمولان بند (الف) ماده (۵): اخطار کتبی با درج در پرونده داوطلب و اعلام به مراجع ذی‌ربط یا محرومیت از گزینش در آزمون همان سال.

ب- در مورد مضمولان بند (ب) یا بند (ج) ماده (۵): محرومیت از گزینش علمی در آزمون همان سال و ابطال قبولی داوطلب در همان سال و محرومیت از شرکت در آزمون از یک تا ده سال بعد.

ماده ۷- در مورد مضمولان بندهای (د)، (و) (ز) و (ح) ماده (۵) هیأت‌های رسیدگی متهم را برای رسیدگی و اعمال جزای نقدی از ده میلیون (۱۰/۰۰۰/۰۰۰) ریال تا یک میلیارد (۱/۰۰۰/۰۰۰/۰۰۰) ریال یا حبس از یک تا پنج سال یا هر دو مجازات به محاکم دادگستری معرفی می‌نمایند.

ماده ۸ - ارتکاب هر یک از اعمال موضوع ماده (۵) چنانچه در قالب عضویت در یک گروه یا شبکه باشد، موجب تشدید مجازات می‌شود و تشکیل دهنده و سرکرده گروه یا شبکه به حداکثر مجازات محکوم می‌گردد. مجازات هر یک از اعضاء که در ارتکاب تخلفات و جرایم فوق دخالته نداشته باشند حسب مورد حداقل مجازات ذکر شده برای مرتکب می‌باشد.

ماده ۹- رسیدگی در هیأت‌های رسیدگی به تخلفات در آزمون‌ها مانع از رسیدگی برابر سایر قوانین جزایی یا رسیدگی در هیأت‌های رسیدگی به تخلفات اداری یا هیأت‌های انتظامی اعضای هیأت علمی یا کمیته‌های انضباطی دانشجویان نیست و مرتکب علاوه بر مجازات مندرج در مواد (۶) و (۷) این قانون به مجازات مقرر در سایر قوانین و مقررات محکوم می‌گردد.

ماده ۱۰- در صورت محکومیت قطعی فردی به یکی از مجازات‌های مندرج در این قانون، به استثنای مجازات مندرج در بند (الف) ماده (۶)، هیأت رسیدگی به تخلفات در آزمون‌ها، قبولی وی در آزمون را ابطال می‌نماید. در این صورت مؤسسه آموزشی مربوط از صدور و اعطای هرگونه گواهی یا مدرک به وی خودداری خواهد نمود و چنانچه گواهی فارغ‌التحصیلی به وی اعطاء شده باشد وزارت علوم، تحقیقات و فناوری یا وزارت بهداشت، درمان و آموزش پزشکی یا وزارت آموزش و پرورش یا دانشگاه آزاد اسلامی ملزم به ابطال آن گواهی هستند.

ماده ۱۱- چنانچه با بررسی‌های فنی و علمی، بین نمرات و رتبه اکتسابی داوطلبی و سوابق تحصیلی وی مغایرت‌های غیرمتعارف مشهود و اساسی از قبیل عدم تطابق معدل دیپلم و دوره پیش‌دانشگاهی

با رتبه و نمره اکتسابی در آزمون وجود داشته باشد، با تأیید هیأت‌های بدوی رسیدگی به تخلفات در آزمون‌ها از داوطلب در یک یا چند درس عمومی و اختصاصی امتحان مجدد به عمل می‌آید. تعیین وضعیت نهایی آزمون این داوطلب، بر اساس نتایج حاصل از امتحان مجدد بر عهده هیأت بدوی است. ماده ۱۲- هر مؤسسه یا آموزشگاه علمی و آموزشی که برای افزایش آمادگی داوطلبان شرکت در آزمون های مورد بحث این قانون فعالیت می‌کند، چنانچه در تخلفات ماده (۵) مشارکت داشته باشد، مجوز تأسیس آن لغو می‌شود و مدیران مسؤول آنها، علاوه بر محرومیت دائمی از تأسیس و اداره این گونه مراکز، به مجازات‌های پیش‌بینی شده در این قانون و سایر قوانین محکوم می‌شوند، و چنانچه مؤسسه یا آموزشگاه فاقد مجوز باشد، مجازات مدیران مسؤول آنها حداکثر مجازات مندرج در ماده (۶) است. تبصره- در مورد آموزشگاه‌هایی که فاقد مجوز باشند علاوه بر اقدام مراجع قانونی ذی‌ربط، مدعی‌العلوم نیز می‌تواند رأساً نسبت به اعلام جرم و پیگیری تخلفات آنان اقدام نماید.

